

## Kapitola 7 – Nižší poštovní jednotky, poštovní spořitelna a úložny

### Část A – Nižší poštovní jednotky – poštovní střediska, poštovny a pod.

POŠTOVNA SOBĚŠICE	podřízena p.ú. B12-Královo Pole	FOTO	PRAMENY
A1	1901/10/1-1922/6/10	???	Zrušena
			L14

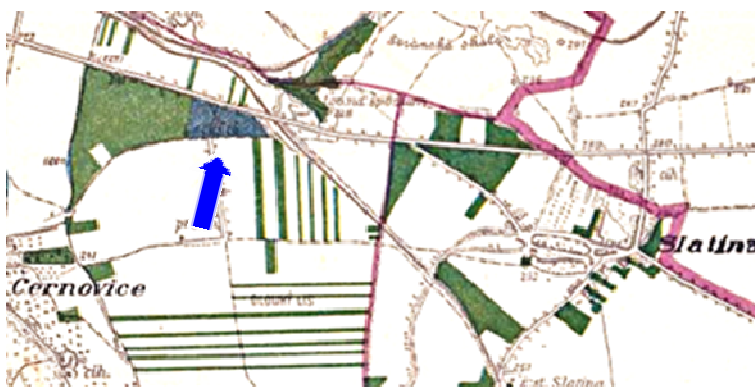
#### VEŘEJNÁ TELEFONNÍ HOVORNA SOBĚŠICE

A2	1930/8/27-1958-	???	Zrušena	L3-1945,58
				L26
<p><i>Podmínky Správy telekomunikačních spojů pro zřízení byly následující:</i></p> <p>obec uhradí 30 % nákladů na zřízení telefonního vedení z Králova Pole do Soběšic          obec opatří a dá postavit telefonní budku</p> <p>obec zaručí po dobu deseti let hrubý telefonní příjem 2 500 Kč          obec na stejnou dobu zajistí příslušnou telefonní hovornu</p> <p>obec uhradí výlohy s případným jejím přemístěním a obstará u telefonu službu          Celkové náklady činily 7 100 Kč včetně subvence 3 000 Kč z Bařova fondu.</p>				



POŠTOVNA DOLNÍ HERŠPICE	podřízena p.ú. B19-Horní Heršpice	FOTO	PRAMENY
A3	1903/8/1-1922/10/30	???	Zrušena
			L14

POŠTOVNA BRNO LETIŠTĚ ČERNOVICE	podřízena p.ú. B2	FOTO	PRAMENY
A4	1927/8/1-1942/12/15	Staré letiště v Zrušena	A4F1,2
	-1952-	???	poválečná existence je nepotvrzena
Obsluhovali ji zaměstnanci pošty Brno 2.			



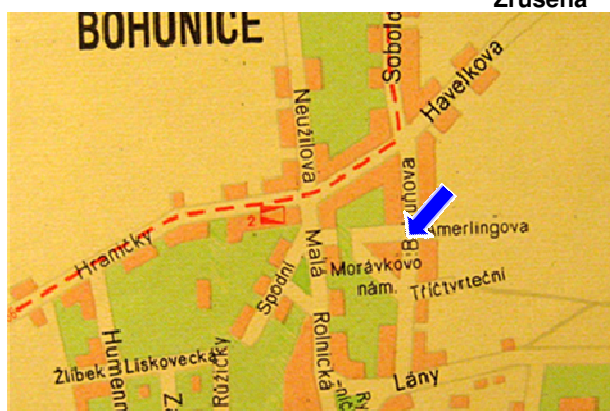
**A4F1 -** Staré brněnské letiště na Mapě obecního a velkostatkářského majetku z r. 1926, kdy byl zahájen provoz letiště (modrá plocha zvyrazněná šipkou)

**A4F2 -** Dnes je již z letiště průmyslová zóna, ale ještě stojí poválečná aeroklubová budova (r. 2008)

POŠTOVNA POD KLAJDŮVKOU	podřízena p.ú. B15 - Židenice	FOTO	PRAMENY
A5	1941/9/1-1945/7/15	???	Zrušena

POŠTOVNA OSTOPOVICE		FOTO	PRAMENY
A6	-1957-1977-	Nepatří do Brna, ale: mimo p.ú Brno - venkov spadala v období 1957 až 1977 pod: a) p. ú. Brno 25 (St. Lískovec) b) p.ú. Brno 42 (Bosonohy)	
	-1964-		Telegrafní provozní stanice Ostopovice, Jelínek Josef, Ostopovice č. 76 Později byly Ostopovice v doručovacím okrsku pošty Brno 25. <u>1.10.2000 zřízena vlastní pošta.</u> <b>Zrušena</b>
			L3-1964 L6-2000/8

TELEGRAFNÍ PROVOZNÍ STANICE BOHUNICE		FOTO	PRAMENY
A7	-1964-		
	-1964-	<b>Kříž Ladislav, Morávko nám. 1</b> (dnes neexistuje - zcela podlehl nové zástavbě, název náměstí zrušen 1997)	<b>A7F1,2</b> L3-1964
		<b>Zrušena</b>	



A7F1 - Morávko nám. na mapě z r. 1967



A7F2 - Pozůstatek Morávko nám. – kaplička obklopená paneláky (cca 2005)

POŠTOVNÍ ODBYT JEHNICE POSTABLAGE JEHNITZ		podřízeno poště Brno - Řečkovice	FOTO	PRAMENY
A8	-1912/6/16-	<b>Zrušen</b>		
	-1912/6/16-	???		

POŠTOVNA JEHNICE		Obec byla připojena k Brnu v r. 1971	FOTO	PRAMENY
A9	1960-1964-			
	1960/12/1-	<b>Blanenská - tehdejší č.p.11</b>		L19
	-1964-	<b>Hudec František, Jehnice</b> současně telegrafní provozní stanice <b>Zrušena</b>		L3-1964

TELEGRAFNÍ PROVOZNÍ STANICE JEHNICE		FOTO	PRAMENY
A10	-1974-		
	-1974-	<b>Aulehlová Josefa, č.p. 7</b> <b>Zrušena</b>	L3-1974

POŠTOVNÍ STŘEDISKO JEHNICE		podřízeno poště Brno 21	FOTO	PRAMENY
A11	-1981-2007	pošt. služby v omezeném rozsahu		
	-1981-1994	????		L3-1981
	1994-2007 2007	<b>nám. 3. Května 221/5 (objekt ÚMČ)</b> <b>Zrušeno</b>	<b>A12F1,2</b>	

**SANOVIŠTĚ POŠTOVNÍHO DORUČOVATELE JEHNICE**

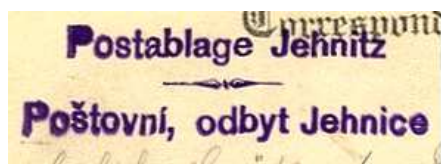
podřízeno poště Brno 21

**FOTO****PRAMENY****A12****-2009-2011/1/17**

-2009/9/27-2011/1/17

2011/1/17

nám. 3. Května 221/5 (objekt ÚMČ)

**A12F1,2****zrušeno** – nahrazeno výdejním místem**A12F1 - Dřívější poštovní středisko a následně „Stanoviště poštovního doručovatele“ (r.2009)****A12F2 - Pohled na ceduli „Stanoviště poštovního doručovatele“ (r.2009)****VÝDEJNÍ MÍSTO JEHNICE**

podřízeno poště Brno 21

**FOTO****PRAMENY****A12****2011/1/17-2017/2**

2011/1/17- 2017/2

Výdejní místo I

Blanenská 227/16, Potraviny u Perniců

**A12F1,2**L21,  
Sdělení  
ČP.s.p.

2017/2

**zrušeno**

Nová koncepce redukce počtu malých pošt se naplno rozjela v r. 2010. Ať už po dohodě s místními úřady, nebo i přes jejich protesty, byla zrušena řada malých poštovních úřadů a byly a jsou zřizovány nižší poštovní jednotky provozované soukromými subjekty. Nejvyšší – Pošta Partner; Nižší - Výdejní místo II, Nejnižší - Výdejní místo I. Necitlivé provádění těchto změn bylo jedním z důvodů odvolání ředitelky ČP, s.p. (M. Hrdé).

**A13F1 – Potraviny „U Perniců“ - jediné výdejní místo v Brně (r.2011)****A13F2 - Pohled na cedule (r.2011)****POŠTOVNA OCHOZ ???**

nepatří do Brna, ale spadala pod p.ú. B28 - Líšeň

**A13****Zrušena**

## Část B – Poštovní spořitelna, poštovní úložny

**Rakouská Poštovní spořitelna** byla založena přijetím příslušného zákona 28.5.1882. Zakladatelem a prvním ředitelem byl Georg Coch. První centrála bylo otevřena 12.ledna 1883 v objektu dominikánského kláštera ve Vídni, ul. Wollzeile (*wikipedie*)

### C.K. POŠTOVNÍ SPOŘITELNA

### K.K. POSTSPARCASSEN AMT

B1

1896-1918

FOTO

PRAMENY

#### Adresy:

1896-1918

Backergasse-Pekařská č.6

B1F1

L5



**B1F1 – Pekařská 6.** Sídliła zde pošta Brno 10, ale také zde měla sídlo pobočka C.k. poštovní spořitelny v Brně. Jedná se o první dům zleva a snímek je z r. 2007.

Historie poštovních spořitelen sahá do 19. století. V předválečném Československu fungovala poštovní spořitelna, která navázala na svou rakousko-uherskou předchůdkyni. Československá poštovní spořitelna byla založena v roce 1918, kdy převzala v novém československém státě šekovou službu bývalého rakouského poštovního spořitelního úřadu ve Vídni. Byla tehdy zřízena jen jako správní úřad v oboru působnosti poštovní správy. Zákonem číslo 140/1919 Sb. byl zřízen Poštovní úřad šekový (místo Poštovní spořitelny). Jeho úkolem bylo provádět bezhotovostní platby mezi jednotlivými hospodářskými subjekty. Tím sehrál důležitou roli při stabilizaci měnových poměrů v nově vzniklé ČSR, čímž snížil potřebu oběživa na platy v hotovosti. U Poštovního úřadu šekového se zároveň soustřeďovala největší část příjmů a výplat státu na ústředním kontě. V roce 1930 byl zákonem č. 143/1930 Sb. přeměněn Poštovní úřad šekový na Poštovní spořitelnu, když jako nový atribut jeho činnosti byla zavedena spořitelní služba. Tato instituce byla rovněž důležitým činitelem a místem pro upisování vnitřních státních půjček. Historické dokumenty k existenci této instituce se nacházejí v Archivu ČNB. (*wiki/2009*)

Nově se bankovní služby s názvem „poštovní“ objevují mezi aktivitami Poštovní banky a.s. a později Investiční poštovní banky (IPB), která uzavřela smlouvu s Českou poštou. Po likvidaci IPB koupila tyto aktivity ČSOB a vznikla její divize Poštovní spořitelna. Ta má dodnes (2011) smlouvu s Českou poštou, jejíž pobočky (poštovní úřady) poskytují i finanční služby. Nejedná se tedy o integrální službu České pošty, ale o smluvní služby pro ČSOB (dříve i pro IPB).

### POŠTOVNÍ ÚŘAD ŠEKOVÝ V BRNĚ A POŠTOVNÍ SPOŘITELNA POB. BRNO

B2

1926-1943

1945-1950

FOTO

PRAMENY

#### Adresy:

1926-1943

Kounicova - Kaunitzgasse 66 (dnes č.26)

B2F1,  
Brno 11L2-1934,42  
L10-19371939-1940 - Kounitzgasse - Kounicova 66  
(tentýž objekt)1940 - Giskra str. - Giskrova 66 (tentýž  
objekt)

1945-1950

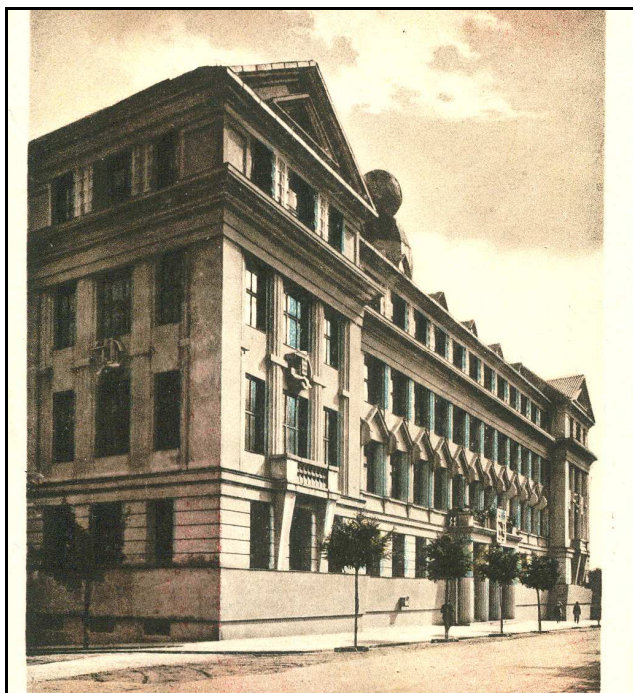
Beethovenova 4

B2F2

L3-1945,48,  
L2-1948

#### O úřadu:

1926-	Byla zřízena <b>pobočka Poštovního úřadu šekového v Brně</b>	L29
1930-	Zavedeny spořitelní služby a <b>úřad šekový se změnil na Poštovní spořitelnu</b>	
1943-1945/8/31	Zrušena brněnská pobočka Poštovní spořitelny (1943 – zaměstnanci - 93 osob)	
1945/9/1	Znovuzřízena brněnská pobočka	
1950/7/1	Státní banka československá pohltila Poštovní spořitelnu	
<b>Lidé:</b>		
-1934-	přednosta - vrchní rada JUDr. Jan Jaroch	L2-1934



B2F1 – Výřez z dobové pohlednice - dnešní Kounicova č. 26, sídlo Poštovního šekového úřadu a Poštovní spořitelny (cca 1930)



B2F2 - Beethovenova 4, sídlo Poštovní spořitelny, pak banky Union a od r. 1950 Českého rozhlasu Brno (r.2008)



## POŠTOVNÍ BANKA, A.S.

**B3**

**1991-1993**

**FOTO**

**PRAMENY**

### Adresy:

1991/1/17-1993

Na většině brněnských poštovních úřadů

### O bance:

1990/11/20

Byla v budově Poštovního muzea v Praze podepsána zakladatelská listina. Jedním ze zakládajících členů bylo federální ministerstvo spojů.

L25

1991/1/17

Byl proveden zápis do rejstříku

L40

1994/1/1

Se vznikem IPB zaniká Poštovní banka

IPB – INVESTIČNÍ A POŠT. BANKA, A.S.		FOTO	PRAMENY
<b>B4</b>	<b>1994-2000</b>	Vznikla sloučením Investiční banky, a.s. a Poštovní banky, a.s. Bankovní činnosti na přepážkách ČP s.p. byly činnostmi smluvní.	L21
	<b>Adresy:</b>		
	1994/1/1-2000	<b>Na většině brněnských poštovních úřadů</b>	
	<b>O bance:</b>		
	2000/6/16	Činnost byla ukončena po auditu poukazujícím na rizikové hospodaření a následném (12. června) „runu“ na banku při kterém klienti banky masově vybírali své úspory. 19. června byla centrála banky obsazena policií a management zbaven kontroly nad činností banky. Následně stát dojednal převzetí sítě IPB do ČSOB.	L40
POŠTOVNÍ SPOŘITELNA, ERA, ČSOB POŠTOVNÍ SPOŘITELNA		FOTO	PRAMENY
<b>B5</b>	<b>2000-dosud</b>	Vznikla státem řízeným prodejem IPB do majetku ČSOB. Bankovní činnosti na přepážkách ČP s.p. jsou smluvní činnosti pro ČSOB. Smlouva byla obnovována. Aktuální platí do r. 2027.	L21
	<b>Adresy:</b>		
	2000/6/19-dosud	<b>Na většině brněnských poštovních úřadů</b>	
	<b>O bance:</b>		
	2000/6/19-2022	Poštovní spořitelna	<b>B6F1-3</b> L21
	2010-cca2018	Značka Era paralelně k Poštovní spořitelně	
	2022-	Nově ČSOB Poštovní spořitelna	

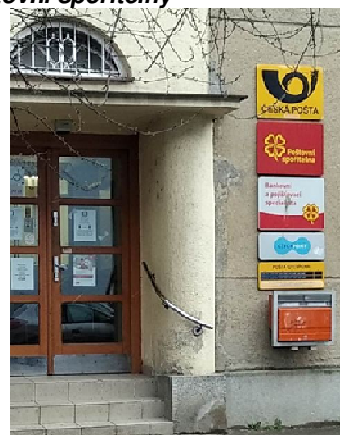


**B6F1 - Specializovaná přepážka Poštovní spořitelny - jen na vybraných poštách (ČSOB-2017)**

**B6F2 – Vstup na poštu Brno 15 s příslušnými tabulemi – včetně tabule Poštovní spořitelny**



**Lokomotiva s reklamou Poštovní spořitelny za brněnskou nádražní poštou, r.2006 (Stránky přátel železnice, P.Nohe)**



**Poštovní úložna** byla při poštovním ředitelství v Brně zřízena jako "Oddělení pro nedoručitelné zásilky". V některých obdobích byla spojena s poštovní ohlašovnou a její úřední název pak zněl "Poštovní ohlašovna a úložna". (L14)

## POŠTOVNÍ OHLAŠOVNA A ÚLOŽNA BRNO

FOTO

PRAMENY

Úložna I	1901-1952/9/28			
<b>B6</b>	<b>Adresy:</b>			
	<b>-1924-</b>	<b>Nádražní 2</b>	<b>Brno 2</b>	L37
	<b>O poště:</b>			L14
	-1911-	C.K. ohlašovna a oddělení pro nedoručitelné zásilky poštovní v Brně		L14
	-1921-1926-	Poštovní úložna v Brně		L14
	-1938-1939-	Poštovní ohlašovna a úložna Brno		L14
	-1941-	Postanmeldestelle und Postlageramt Brunn/ Poštovní ohlašovna a úložna Brno		L14
	-1945-	Postanmeldestelle und Postlageramt Brunn		L14
	-1945-1946-	Poštovní ohlašovna a úložna Brno		L14
	-1948-1952/9/28	Poštovní úložna v Brně		L14
		<b>1952 poštovní úložna přeložena z Brna do Prahy a od r. 1966 do Trnavy</b>		

## K.K. POST-BERGUNGSTELLE BRÜNN

Zvl. poštovní úložna v Brně pro nedoručitelné zásilky z území obsazené Haliče

FOTO

PRAMENY

<b>B7</b>	<b>-1914-</b>	<b>Zrušena</b>		L14
	<b>Adresy:</b>	???		

## POŠT. OHLAŠOVNA A ÚLOŽNA, BRNO 300

FOTO

PRAMENY

Úložna II	1993/1/1-2025			
<b>B8</b>	<b>Adresy:</b>			
	<b>-1997-2000</b>	<b>Bohunice, U pošty 16</b> (zezadu pošty B25)	<b>B8F1</b>	L9
	<b>2000/10/1-dosud</b>	<b>Mojmírovo. nám. 22</b>	<b>B8F2,3, Brno 12</b>	
	<b>O poště:</b>			
	1993/1/1-2001/3/31	600 30 Poštovní ohlašovna a úložna Brno		
	2001/4/1- dosud	600 30 odd. poštovní úložna Brno 300		
	<b>Lidé:</b>			
	cca -2003-	vedoucí poštovní úložny Miroslava Zumrová		L43
	-2020/3-	vedoucí poštovní úložny Hana Vitálošová		L21 (TV)



**B8F1** – zadní vstupy do prostor pošty Brno 25, dříve zde byl vstup do Poštovní ohlašovny a úložny (r.2006)





**B8F2 – Dnes je poštovní úložna v tomto objektu (Mojmírovo nám. 22) spolu s poštou Brno 12, kde se provádí i celní odbavení zásilek do zahraničí (r.2008)**

**Poštovní ohlašovna a úložna  
600 30 BRNO**



**B8F3 – a takhle to vypadá uvnitř (ČT, r. 2020)**

