

Kapitola 4 – Poštovní úřady Brno 31 - 40

BRNO 31	1950/4/1-1998	Sloužila pro potřeby SBČS a KB	FOTO	PRAMENY
Brno střed				

Adresy:

1950-1998/2/1 nám. Svobody 21 (vstup Veselá 4; objekt KB-dveře blíž k pasáži)

31F1,2,3

L2-1952,56,58,64,74,81, stav. plány objektu z 90. let

O poště:

Původně Poštovní spořitelna Brno (viz. kap. 7)

1950/4/1- p.ú. Brno 31

L22

1973/1/1-98/5/1 p.ú. 631 00 Brno 31

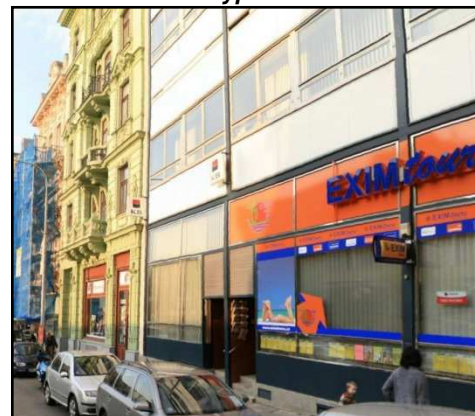
1998/2/1 p.ú. zrušen

I po zrušení této pobočky se používají místy až dodnes PSČ 631 31 pro KB nám. Svobody 21 a 631 32 pro jiné pobočky KB v Brně.



31F1 – Vlevo - prostory bývalé pošty Brno 31 v r. 2002. Opět budova od B. Fuchse (původně Moravská banka)

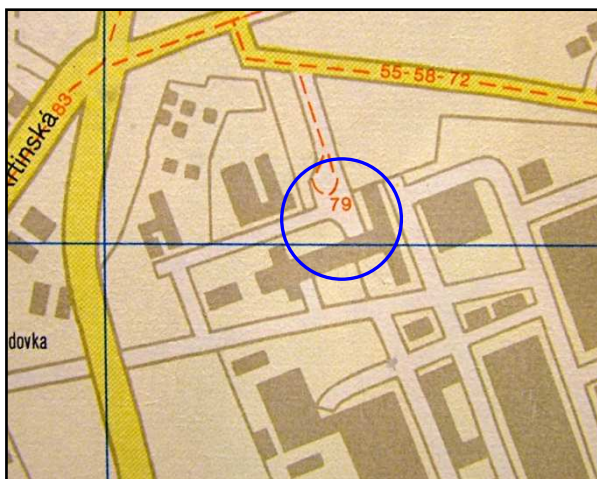
31F2 – A takto to vypadalo v r. 2008



31F3 – Umístění pošty v plánu, vyznačeno šipkou (Openstreetmap)



BRNO 32	1955-1992	FOTO	PRAMENY
Zetor/ZKL			
Adresy:			
1955-1992	Areál Zetoru	Líšeň-Zetor	32F1,2 L-1956,58,64, 74,81 L9-J.H.
	Vstupní objekt	ul. Trnkova - Líšeň	
O poště:			
1955/7/1-	p.ú. Brno 32		L22
1973/1/1- 92/9/30	p.ú. 632 00 Brno 32		
1992/9/30	p.ú. zrušen		
U některých firem v areálu bývalého Zetoru je PSČ 632 00 uváděno až do současnosti.			



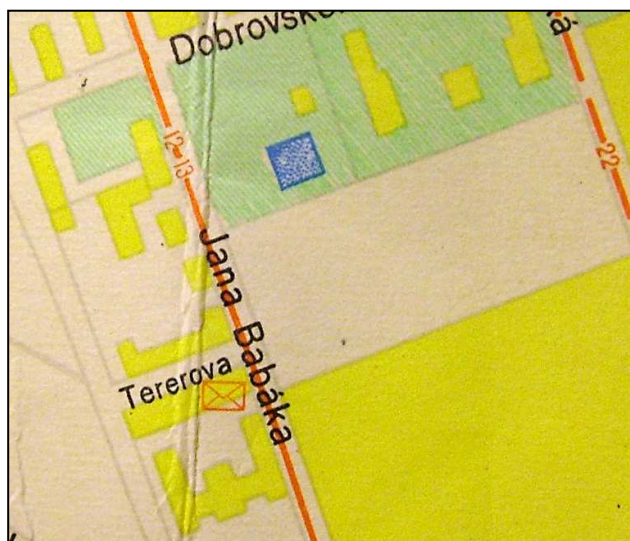
32F1 – Kroužkem označen vstupní objekt Zetoru na mapě z r. 1984 (tam měla být pošta)



32F2 – Snímek stejného místa od hl. silnice (r.2008)



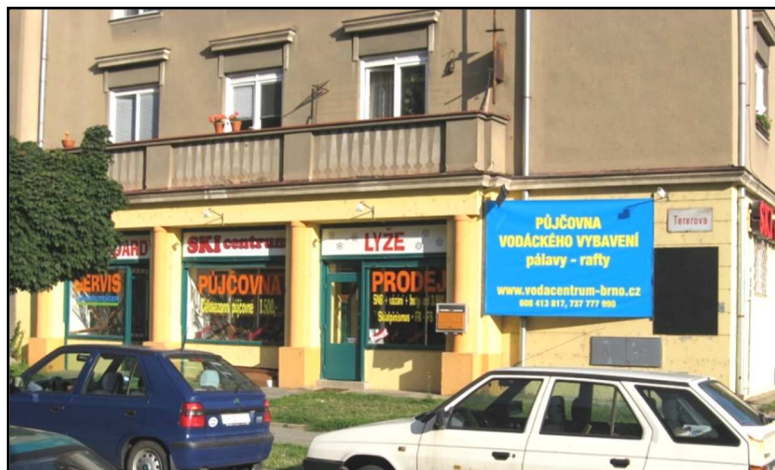
BRNO 33	1957-cca1984	FOTO	PRAMENY
Královo Pole			
	Adresy:		
	1957-cca1984 Tererova 11 (roh s Jana Babáka 9)	33F1-3	L3-1958,64,74
	O poště:		
1957/10/1-1973	p.ú. Brno 33		L22
1973/1/1-cca 1984	p.ú. 633 00 Brno 33 p.ú. zrušen		
	Datum zrušení je v L22 uváděno 1991/11/1, ale zrušena byla pravděpodobně výrazně dříve – neuvádí ji již tel. seznam na rok 1981 ani plány města Brna z let 1984 a 1989. Plán z r. 1980 ji zahrnuje. V r. 1987 její R-nál. vypotřebovávala pošta Brno 12		L10-1980,84,89,L22



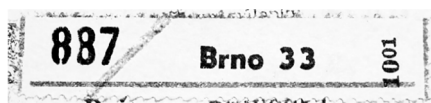
33F1 – Pošta Brno 33 na mapě z r.1966



33F2 – Celkový pohled na objekt (r.2008)



33F3 – Bližší pohled na prostory bývalé pošty (se schránkou) z r. 2008



BRNO 34 I 1958-1988		FOTO	PRAMENY
Královo Pole			
Adresy:			
1958-1988	Dimitrovova tř. 40 (dnes Štefánikova 40)	34F1,2	L3-1958,64,74,L10-1984
O poště:			
1958/4/15-	p.ú. Brno 34		L22
1973/1/1-88/5/1	p.ú. 634 00 Brno 34		
1988/5/1	p.ú. zrušen		



34F1 – Pošta Brno 34 na mapě z r. 1984 – šipka ukazuje skutečnou polohu objektu 34F2 – Objekt Štefánikova 40 v r. 2008

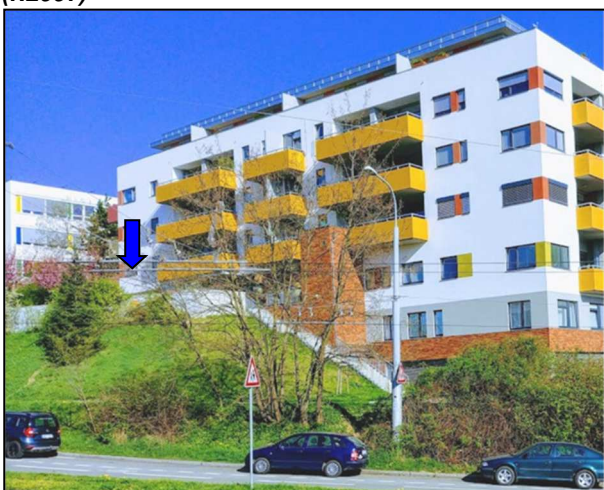
BRNO 34 II 1995/11/1-dosud		FOTO	PRAMENY
N. Lískovec			
Adresy:			
1995/11/1-2000	Oblá 51, Nový Lískovec (sídliště)	34F3	
2000-2017/11	Oblá 75a, Nový Lískovec (sídliště)	34F4	
2017/11/6-dosud	Kamínky 551/3	34F5,6	.
O poště:			
1995/11/1-	p.ú. 634 00 Brno 34		L22
	Pošta podací a dodací (cca od 2018 jen podací). Doručovací okrsek: 1995- Nový Lískovec 2009- Nový Lískovec, Pisárky		
Lidé:			
cca -2003-	vedoucí pošty Marta Trnavská		L43
-2009-	vedoucí pošty Kateřina Schielová		L43
-2016-	vedoucí pošty Helena Poláčková		L43
-2018-	vedoucí pošty Lucie Okruhlicová		L43
-2019-	vedoucí pošty Ivana Novotná		L43
-2020-2022	vedoucí pošty Marie Prchalová		L43
2022/11-2023/2	vedoucí pošty Ladislav Podhorský		



34F3 – Objekt Oblá 51 se vstupem na bývalou poštu (r.2007)



34F4 – Další stanoviště - pošta Brno 34 na Oblé 75a (r.2005)



34F5 – Obytný komplex Kamínky 551/3 (r.2018)



34F6 – Umístění pošty Brno 34 (r.2022)

BRNO 35 1899-dosud Území Bystrce bylo k Brnu připojeno ve dvou etapách a to 1. ledna 1957 a 1.července 1960. **FOTO** **PRAMENY**

Bysterz/Bystrc

Adresy:

1899/6/1-	???	Bisterz-Bystrc (od roku 1972 Brno-Bystrc)	
1922-	Místní hostinec	1 místnost upravená pro poštu	L20
-1966-1974-	Nám. 28. dubna 43		35F1,2 L3-1974, L10-1966
-1981-1984-	Nám. 28. dubna 35		35F3,4 L3-1981, L10-1984
-1991-2004	Jakuba Obrovského 21 , Bystrc - telekomunikační budova		35F5,6,7
2004-dosud	Kubíčková 8 , Bystrc (sídl.), v pasáži obch. centra		35F8,9

O poště:

1899/6/1-1910?	Bisterz-Bystrc	neerární	L22
cca1910-	Bysterz, Bezirk Brünn - Bystrc, okr. Brno		
1918-	p.ú. Bystrc, okr. Brno		
1925/1/15-	p.ú. Bystrc u Brna		
1939/9/18-	p.ú. Bisterz-Bystrc u Brna		
1945-	p.ú. Bystrc u Brna		
1961/11/1-	p.ú. Brno 35		
1973/1/1-	p.ú. 635 00 Brno 35		

Pošta podací a dodací (cca od 2014 jen podací).

Dor. okrsek: 1986 - Bystrc, Kníničky

1994 - Bystrc, Kníničky, Komín

2009 – Bystrc, Kníničky, Komín, Žebětín

Po reorganizacích, kdy doručovací služby přešly z pošt na dodejny byla v objektu zřízena i neveřejná provozovna **635 01 Dodejna II Brno 35**, která má v náplni distribuci doručené pošty (-2018 – 2022-). Od r. 2022 spadala tato dodejna pod nově zřízené Depo SPU. V r. 2022 bylo pro tuto dodejnu systemizováno mj. 13 pěších listovních doručovatelů a 3 listovní doručovatelé motorizovaní.

Lidé:

-1924-	poštovní Václav Šindelář, 1924 + 1 listonoš	L37
-1939-	pošt. zřízenec Inocenc Volejník	L20
-1948-	pošt. úředník Josef Čuda a pošt. podúředník Josef Koláček (<i>oba z Bystrce – nemuseli v Bystrci sloužit</i>)	L20
-2003?-2009-	vedoucí pošty Jitka Kachlíková	L43
-2011/1-2017	vedoucí pošty Adriana Blechová	L43
2017/3-2020-	vedoucí pošty Michaela Vonešová	L43
2022/6-	vedoucí pošty Dagmar Pazderová	L43



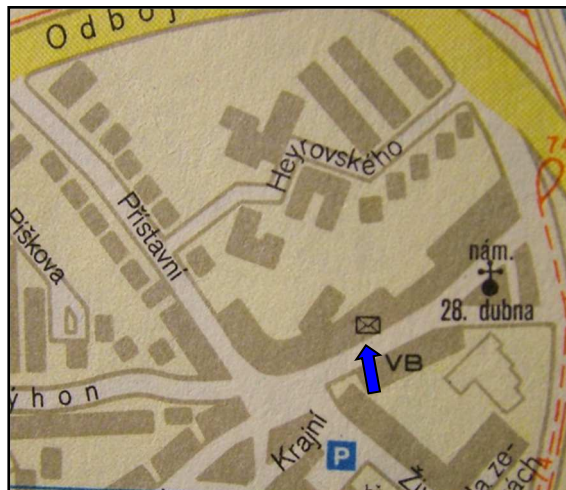
35F1 – Pošta Brno 35 na mapě z r. 1966 (nám. 28. dubna 43)



35F2 – Nám. 28. dubna 43 uprostřed (r.2008)



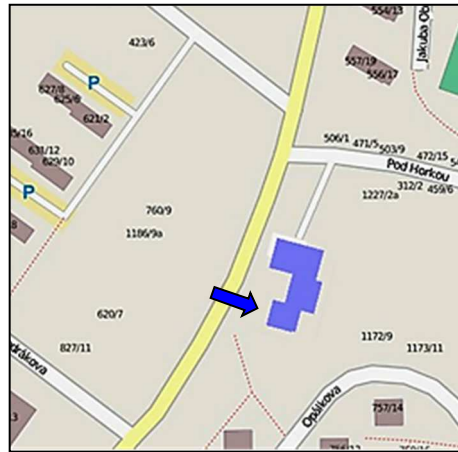
35F3 – Objekt nám. 28. dubna 35 (r. 2008)



35F4 – Tentýž objekt na mapě z r. 1984



35F5 – Telekomunikační budova J. Obrovského 21, v přízemí a patře bývala pošta B35 (r.2008)



35F6 – Adresa objektu je rafinovaná, protože objekt na ul. J. Obrovského v podstatě vůbec není. Jedná se o modrý objekt se šipkou. (Openstreetmap)



35F7 – Stejný objekt, celkový pohled i detail na dveře (r. 2008)



35F8 – Současné stanoviště pošty v pasáži OC Kubičkova 8 (r.2008)



35F9 – Ještě jeden pohled zvenku (r. 2008)



BRNO 36	1976/10/1-2023/6/30	FOTO	PRAMENY
Juliánov			
Adresy:			
1976/10/1-	???		
-1980-2023/6/30	Boettingrova 4/Kamenačky 49 , Juliánov	36F1,2	L3-1981 a násl. L10-1980
	do r. 2004 adresa Boettingrova 4, od r. 2004 označ. Kamenačky 49		
O poště:			
1976/10/1-2023/6/30	p.ú. 636 00 Brno 36		L22
2023/6/30	p.ú zrušen		
	Pošta podací a dodací (cca od 2018 jen podací). Dor. okrsek: 1986 – Židenice- část; 1994: Juliánov, Židenice – část 2009 – Židenice – část, Vinohrady		
Lidé:			
-2001/5-	vedoucí pošty Pokludová		
-2004/9-	vedoucí pošty Hrabčíková		
-2009-	vedoucí pošty Martina Drahovzalová		L43
-2011/1-	vedoucí pošty Darina Šatková		
-2016-	vedoucí pošty Iveta Kasalová		L43
-2018-2020-	vedoucí pošty Natálie Axmanová		L43
-2022-	vedoucí pošty Jana Vršová		L43



36F1 – Objekt Boettingerova 4 (r. 2005)

Pošta
636 00 Brno 36
hlavní pokladna



36F2 – Bližší pohled na poštu Brno 36, ještě s veřejným telefonním automatem (r.2005)



BRNO 37	1978/5/1-dosud	FOTO	PRAMENY
Jundrov			
Adresy:			
1978-	Veslařská 42 - obch. centrum, prostory cca 30m vlevo od souč. umístění (v r. 2006 Chladservis)	37F1,3	L9-PČR-Z.
-dosud	Veslařská 42, obch. centrum – pravá část (od 2007 ozn. Veslařská 549/52)	37F2,3	
O poště:			
1978/5/1-	p.ú. 637 00 Brno 37 nahradil pro Jundrov pisárceouk poštu Brna 23 APOST instalován 1997/3/3 Pošta podací a dodací Doručovací okrsek: 1986 a 1994 - Jundrov 2009 - Jundrov, Kohoutovice, Pisárky, Žabovřesky. V rámci reorganizace (cca 2018) doručovací služby přešly z pošt na dodejny.		L22
Lidé:			
1997/12-	vedoucí pošty Trnavská		
-2000-	vedoucí pošty Podsedníková		
cca -2003-	vedoucí pošty Jana Chytilová		L43
-2008/10-2009-	vedoucí pošty Magda Možnarová		L43
-2016-	vedoucí pošty Iva Šebestová		L43
-2018-2019	vedoucí pošty Alexandra Smutná		L43
2019-2020-	vedoucí pošty Denisa Petřelová		L43
-2022-	vedoucí pošty Simona Fryšarová		L43

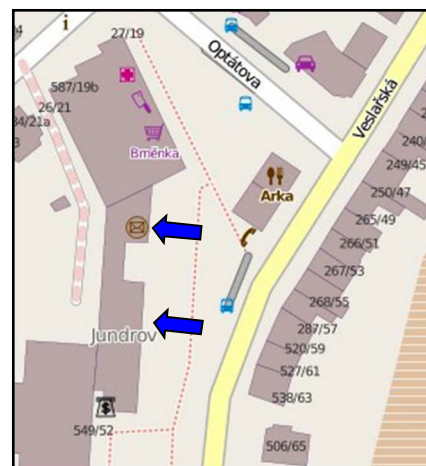


37F1 – Obchodní centrum v Jundrově, vpředu vlevo původní umístění, vzadu je vidět současnou poštu (r.2006)



37F2 – Současná pošta Brno 37 (r.2006), vlevo dole

37F3 – Na mapě dole vyznačena stará (šipkou) i současná pozice pošty (Openstreetmap)



BRNO 38	1966/1/2-dosud	FOTO	PRAMENY
Lesná			
Adresy:			
1966-	???		
-1974-2003	Vaculíkova 13, Lesná	38F1,2	L3-1974,81
2003-dosud	Haškova 17, Lesná	38F3-5	
O poště:			
1966/1/2-	p.ú. Brno 38		L22
1973/1/1-	p.ú. 638 00 Brno 38		
	Pošta podací a dodací		
	Doručovací okrsek: 1986 a 1994 - Lesná		
	2009 – Lesná, Husovice		
	Po reorganizacích, kdy doručovací služby přešly z pošt na dodejny byla v objektu i neveřejná provozovna 638 01 Dodejna II Brno 38 , která měla v náplni distribuci doručené pošty (od 2018). Později (cca 2021) byly brněnské dodejny centralizovány pod depa a tato dodejna zrušena.		
Lidé:			
-2003/4-2009-	vedoucí pošty Dana Matalová		L43
-2011/1-	vedoucí pošty Martina Drahovzalová		
-2016-	vedoucí pošty Zdeňka Štěpánková		L43
-2018-2019	vedoucí pošty Renata Dufková		L43
2019	vedoucí pošty Marie Ondráčková		L43
2020-	vedoucí pošty Natálie Nečasová Dočkalová		L43
-2022-	vedoucí pošty Miriam Svobodová		L43



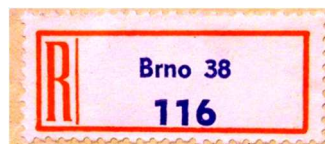
38F1 – Plán města Brna z r. 1980 s vyznačenou poštou



38F2 – Nefotogenická podvečerní podoba objektu Vaculíkova 13, kde bývala pošta (r.2006)



38F3 – Poměrně dobře schovaná pošta Brno 38 na Haškově ul., mapa (Openstreetmap)





38F4 – Tatáž pozice pošty Brno 38, foto z r.2005



38F5 – Detail, pošta Brno 38 (r.2005)

BRNO 39	1967/6/1-2023/6/30	Území dnešních Štýřic bylo k Brnu připojeno 6. července 1850	FOTO	PRAMENY
---------	--------------------	--	------	---------

Štýřice

Adresy:

1967 ???

-1974-1998 Koněvova 77**39F1** L3-1974,81

přejm. Vídeňská 77, Brno Štýřice (nákupní. centrum UNION)

1998-2023/6/30 Renneská 27/Vsetínská 1, Brno-Štýřice (rohový objekt, vstup Vsetínská)**39F2****O poště:**

1967/6/1- p.ú. Brno 39

L22

1973/1/1-2023/6/30 p.ú. 639 00 Brno 39

2023/6/30 p.ú. zrušen

Pošta podací a dodací (V rámci reorganizace /cca 2018/ doručovací služby přešly z pošt na dodejny).

Doručovací okrsek: 1986 a 1994 - Štýřice

2009 – Štýřice, Bohunice, Pisárky, Staré Brno

Lidé:**-1995/12/31** vedoucí pošty Ing. Vladimíra Hájková

1996/1/1-1996/5/31 vedoucí pošty Ing. Martin Blecha

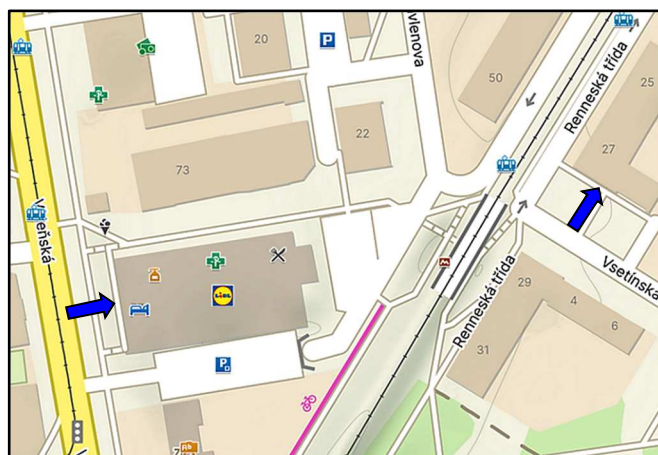
1996/6/1- vedoucí pošty Jenon Matussek

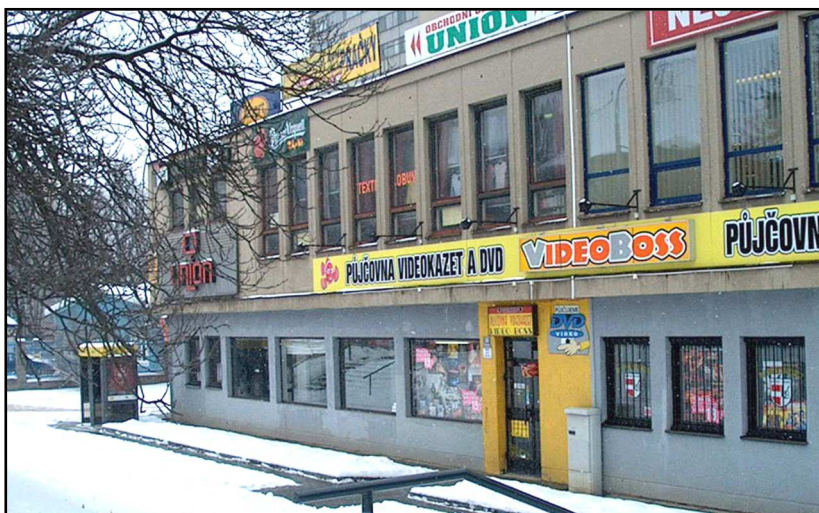
-2003?-2009- vedoucí pošty Petr Sypko

L43

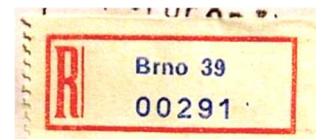
-2009/11- vedoucí pošty Hlávková**-2016-2020-** vedoucí pošty Veronika Veverková

L43

**39F1 – Umístění pošty Brno 39 na mapě (mapy.cz) – vyznačeno šipkami**



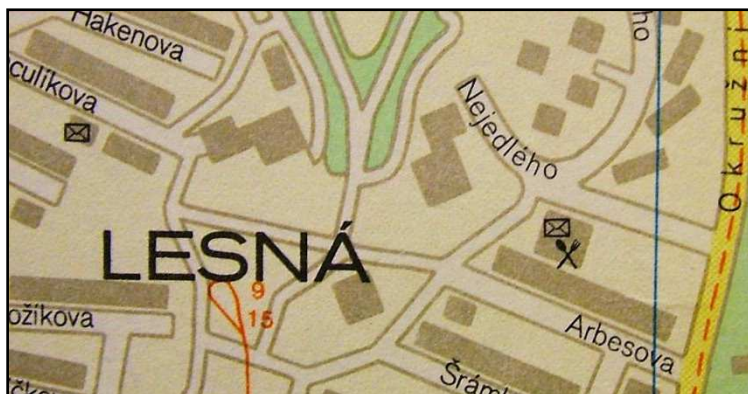
39F1–Dveře a okna od nich vlevo i vpravo, to bývaly prostory pošty Brno 39 (r.2006)



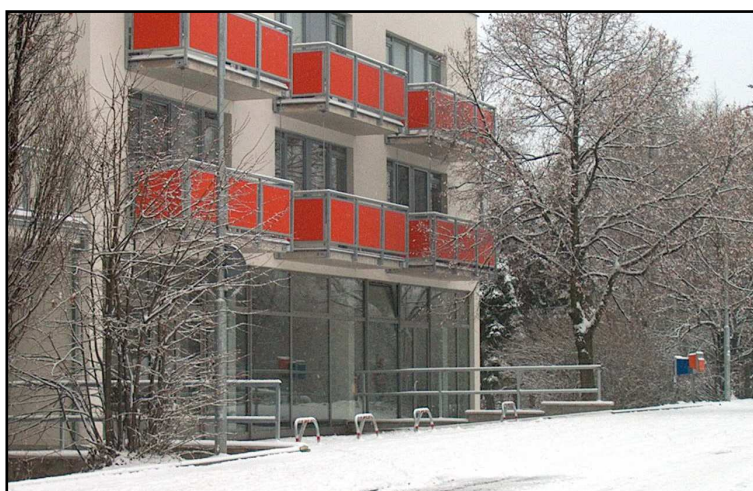
39F3 – Pošta v objektu Vsetínská 1 (r.2005)



BRNO 40	1968/10/1-1994/2/28	FOTO	PRAMENY
Lesná			
Adresy:			
1968/10/1-94/2/28	Nejedlého 1	40F1,2	L3-1974,81
O poště:			
1968/10/1-	p.ú. Brno 40		
1973/1/1-94/2/28	p.ú. 640 00 Brno 40		
1994/2/28	p.ú. zrušen		
	Pošta podací		



40F1 – Mapa sídliště Lesná s vyznačením obou pošt, oddělených Čertovou roklí. Vpravo Brno 40 (mapa1984)



40F2 – Nejedlého 1 po úplné rekonstrukci a přístavbě. V přízemí byla pošta (r. 2007)

