

## Kapitola 3 – Poštovní úřady Brno 21 - 30

BRNO 21	1869-dosud	K Brnu byly Řečkovice připojeny 16. dubna 1919	FOTO	PRAMENY
Řečkowitz				
Řečkovice	<b>Adresy:</b>			
	1869/2/21-	<b>Řečkovice č. 35</b> , dům Řečkowitz (od r. 1921 Brno poštmistra (hostinec ??) Řečkovice) <i>Ripkův zájezdní hostinec (pozdější označení) na Dolní cestě královské byl zrušen v osmdesátých letech 19. století, v době, kdy se začala budovat železnice.</i>		L1 Zpravodaj UMČ 2017/2
	1927-1937	<b>Řečkovice-zámek</b>	<b>21F1</b>	L1
	-1942-cca1980	<b>Medlánecká 5, Řečkovice</b>	<b>21F2</b>	L2-1942,48 L3-1945,48,50, 52,56,58,64,74, L3-1981
	-1981-dosud	<b>Kolaříkova 10</b> (v r.1984 Kolaříkova 2), Řečkovice	<b>21F3</b>	L3-1981
	<b>O poště:</b>			
		Již od 1774/3/5 působili přísežní poštovní pěší poslové zajišťující spojení p.ú. Brno město s Královým Polem, Medlánkami a Řečkovicemi		L1
	1885-	Řečkowitz – Řečkovice, neerární		
	1907-	Řečkovice - Řečkowitz		
	1918-	p.ú. Řečkovice		
	1921-	p.ú. Brno 21 (Řečkovice)		
	cca 1925-	p.ú. Brno 21		
	1939/9/18-	p.ú. Brunn 21 - Brno 21		
	1943/4/1-	p.ú. Brunn 21		
	1945-	p.ú. Brno 21		
	1973/1/1-	p.ú. 621 00 Brno 21      1995/9 – zaveden APOST		
		Pošta podací i dodací (cca od 2014 jen podací): Doručovací okrsek v r. 1986: Brněnské Ivanovice, Jehnice, Medlánky, Mokrá Hora, Ořešín, Řečkovice Doručovací okrsek v r. 2009: tentýž Pod poštu Brno 21 spadalo podřízené pracoviště v Jehnicích. Nejdříve to byla poštovna, později kombinovaná s telegrafní provozní stanicí. Poté zde řadu let fungovalo poštovní středisko. Po jeho zrušení v r. 2007 bylo v Jehnicích „stanoviště poštovního doručovatele“, pak jen výdejní místo zrušené v r. 2017.		
	<b>Lidé:</b>			
	1869-1876-	Jan Kořísko (1829-1882), starosta, majitel zájezdního hostince. Současně asi poštovní budova.		L1, L17/1873,76
	-1882	administrátor Emilián Kořísko		L1
	1882-1885	Josef Kubánek (suspendován pro zpronevěru)		L1
	1885/5/23-	Fr. Procházková		L1
	-1905	Fr. Pomulková (suspendována pro nepořádek v agendě)		L1
	1905-1908	oficiant-praktikant V.A. Kořísko		L1
	1908-1909	pošt. oficiál Rudolf Neufuss		L1
	1909-	pošt. expedientka Anna Procházková		L1
	-1911-1925-	poštmistrová Anna Procházková, bydl. Palackého nám. 10 (-1925- vrchní poštmistrová), 1924 + 3zam (L37 uvádí v r.1925 Marie Procházková??)		L2-1920,25,L36, L37
	-1930-1934-	pošt. kontrolor Josef Furch (předtím viz Brno 20)		L2-1930,34
	cca -2003-	vedoucí pošty Jana Pivoňková (40 zaměstanců)		L43, Kronika Řečkovice -1995
	-2009-	vedoucí pošty Dagmar Pavlíková		L43
	-2016-2022-	vedoucí pošty Radka Štěrbová		L43



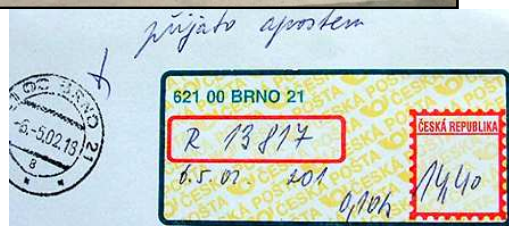
21F1 – Zámek Řečkovice, výřez z pohlednice z r. 1937



21F2 – Medlánecká 5, objekt ve kterém byla pošta do r. 1980 (stav z. r.2006). Dodnes je na domu poštovní schránka a pozůstatky po poštovních cedulích.



21F3 – Současná poloha pošty Brno 21 v Kolaříkově ul. č.10 (r.2007)



BRNO 22	1911-dosud	K Brnu byly Obřany připojeny 16. dubna 1919	FOTO	PRAMENY
<b>Obřan, Obřany</b>				
<b>Adresy:</b>				
	1911/1/17-	???		Obřany - Obřan (od r. 1921 Brno Obřany)
	-1937	<b>Palackého č. 42</b> (pak Sokolovská, dnes Fryčajova), roh s Bílovsou (dnes Bílovickou)	<b>22F1,2</b>	L10-1937
	-1942-	<b>Palacký gasse-Palackého tř. 77</b> (dnes Fryčajova číslo 77)	<b>22F3</b>	L2-1942
	-1947-	<b>Palackého č. 42</b> (pak Sokolovská, dnes Fryčajova), roh s Bílovsou (dnes Bílovickou). Je to tak nešikovné místo, že to svádí k domněnce, že je to chyba mapy.	<b>22F1,2</b>	L10-1947
	-1948-1952-	<b>Sokolovská 77</b> (dnes Fryčajova 77)	<b>22F3</b>	L2-1948
	-1956-dosud	<b>Fryčajova 18</b> (dříve Sokolovská 18), Obřany	<b>22F4,5</b>	L3-1956,58,64,74,81
<b>O poště:</b>				
	1911/1/17-	Obřany - Obřan		L22
	1918-	p.ú. Obřany		
	1921-	p.ú. Brno 22 (Obřany)		
	cca 1925-	p.ú. Brno 22		
	1939/9/18-	p.ú. Brunn 22 - Brno 22		
	1943/4/1-	p.ú. Brunn 22		
	1945-	p.ú. Brno 22		
	1973/1/1	p.ú. 622 00 Brno 22		
V r. 1986 pošta podací i dodací (dor. okrsek Obřany).				
V r. 2009 jen pošta podací.				
<b>Lidé:</b>				
	-1911-	expedientka Libuše Holčápková		L36
	-1920-1934- (1924,1925,1930)	poštmistrová Libuša Holčápková, bydl. Palackého 79 (1930 poštmistrová - pošt. asistentka, 1934 pošt.-pošt. revidentka), 1924 + 1zam.		L2-1920,25,30,34,L37
	cca -2003-	vedoucí pošty Miloslava Spišáková		L43
	-2007/9-2009-	vedoucí pošty Michal Pouliček		L43
	-2016-	vedoucí pošty Petra Sadílková		L43
	-2018-2020-	vedoucí pošty Krystýna Botková		L43
	-2022-	vedoucí pošty Jana Šrahůlková		L43



22F1 – Jančův plán z r. 1937. Symbol P.22 vyznačuje poštu Brno 22



22F2 – Fotografie příslušného objektu z r. 2008 (objekt je velmi nefotogenický)



22F3 – Dnešní Fryčajova 77 (r. 2008)



22F4 – Současný objekt Fryčajova 18 (r.2006)



22F5 – Bližší pohled na poštu (r. 2006)



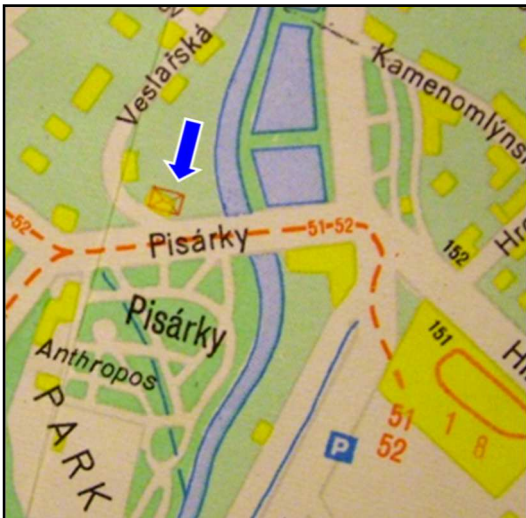
BRNO 23	1904-dosud	K Brnu byl Jundrov připojen 16. dubna 1919	FOTO	PRAMENY
Jundorf, Jundrov pak Kohoutovice	<b>Adresy:</b>			
	1904/10/24-	???	Jundrov u Brna - Jundorf bei Brünn (od r. 1921 Brno Jundrov)	
	-1937-	<b>Masarykova ul.</b> (dnes Veslařská 226)	<b>23F1,2,3</b>	
	-1942-1948-	<b>Braunova 192</b> , Jundrov (dnes Veslařská ??)		L2-1942
		-1945- přejm. na Jundrovská ul. v Jundrově		L3-1945
		-1948- přejm. a přečísl. na Veslařská 192 (dnes Veslařská ??)		L2-1948
	-1956-1981	<b>Pisárecká 4</b> (dříve Pisárky 11)	<b>23F4,5</b>	L3-1956,64, 74
		1978/5/1 byla zřízena pošta Brno 37 přímo v Jundrově a Brno 23 dostala jako rajón Kohoutovice.		
	<b>1981-dosud</b>	<b>Libušina tř. 2, Kohoutovice</b>	<b>23F6</b>	L3-1981
	<b>O poště:</b>			
	1904/10/24-	Jundrov u Brna - Jundorf bei Brünn		
	1918-	p.ú. Jundrov u Brna		
	1921-	p.ú. Brno 23 (Jundrov)		
	cca 1925-	p.ú. Brno 23		
	1939/9/18-	p.ú. Brünn 23 - Brno 23		
	1943/4/1-	p.ú. Brünn 23		
	1945-	p.ú. Brno 23		
	1973/1/1-78/5/1	p.ú. 623 00 Brno 23		
		Přímo v Jundrově byla od 1978/5/1 zřízena pošta 637 00 Brno 37. Pošta 623 00 Brno 23 přestala poskytovat služby pro Jundrov a z kompromisního umístění (u rozbočení na Kohoutovice a Jundrov) se po pár letech stěhuje do Kohoutovic.		
		Pošta podací i dodací (cca od 2014 jen podací). Doručovací okrsek v r.1986: Kohoutovice, Pisárky. V r. 2009 tentýž.		
	<b>Lidé:</b>			
	-1911-	expedient Rudolf Bittner		L36
	-1920-1934-	poštovní mistr Rudolf Bittner, bydl. Masarykova 220		L2-1920,25,30
	(1924,1925,1930)	(1930 -1934 poštovní revident - poštovní revident) 1924 + 2 zam.		L37
	-1934-	poštovní mistr - poštovní revident František Kubát		L2-1934
	-1999/4-2009-	vedoucí pošty Zdeněk Král		L43
	-2014/3-2016-	vedoucí pošty Zdeňka Bábková		L43
	-2018-	vedoucí pošty Veronika Matiscsáková		L43
	-2019-2022-	vedoucí pošty Květuše Fialová		L43



23F1 – Jančův plán z r.1937 a P23 vyznačuje poštu Brno 23 na Masarykově ul. 23F2 – Dnešní podoba objektu na Veslařské 226 (r.2008)



23F3 – Pohlednice z první čtvrtiny 20.stol. (výřez), s objektem, v němž byla cca za 20 let pošta.



23F4 – Plán města Brna z r.1966. Psaníčkem je vyznačena pošta



23F5 – Špatně fotografovatelný pisárecký objekt (r.2006)



23F6 – Současné umístění pošty B23 v OC Lipsko v Kohoutovicích (r.2006)



STATUTÁRNÍ MĚSTO BRNO  
MĚSTSKÁ ČÁST  
BRNO - KOHOUTOVICE  
Bašného 36, 623 00 Brno



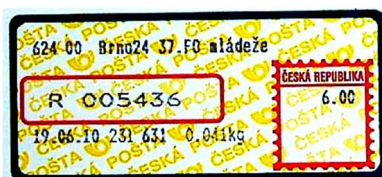
BRNO 24	1899-dosud	K Brnu byl Komín připojen 16. dubna 1919	FOTO	PRAMENY
<b>Komein, Komín</b>				
<b>Adresy:</b>				
	1899/7/4-	???		Komein - Komín (od r. 1921 Brno Komín)
	-1942-1948-	<b>Jundorfsgasse-Jundrovská 8</b>	<b>24F1</b>	L2-1942,48
	-1948-1956-	<b>Svratecká 1</b> (roh Svratecké a Hlavní)	<b>24F2</b>	L3-1948,50, 52,56
	-1958-1964-1974-	<b>Jundrovská 5</b> , Komín	<b>24F3</b>	L3-1958,64,74
	-1981-dosud	<b>Hlavní 64</b> , Komín	<b>24F4</b>	L3-1981
<b>O poště:</b>				
	1899/7/4-	Komein - Komín		neerární L22
	cca 1907-	Komín, Morava - Komein, Mahren		
	1918-	p.ú. Komín, Morava		
	1921-	p.ú. Brno 24 (Komín)		
	cca 1925-	p.ú. Brno 24		
	1939/9/18-	p.ú. Brünn - Brno 24		
	1943/4/1-	p.ú. Brünn		
	1945-	p.ú. Brno 24		
	1973/1/1-	p.ú. 624 00 Brno 24		
Pošta podací i dodací. (cca od 2014 jen podací). Dor. okrsek v r. 1986: Komín. Dor. okrsek v r. 2009: Komín, Bystrc.				
<b>Lidé:</b>				
	-1911-	expedientka Anna Vohanková		L36
	-1920-1925-	poštmistrová Anna Böhmová, bydl. Komín č. 154 (-1925- pošt. adjunktka Anna Böhmová), 1924 + 1zam.		L2-1920,25, L37
	-1930-1934-	pošt mistr - poštovní asistent Frant. Trtílek (-1934- pošt mistr - pošt. revident)		L2-1930,34
	cca -2003-	vedoucí pošty Josef Zedník		L43
	-2004/5-	vedoucí pošty Věžníková		
	-2009-	vedoucí pošty Michaela Švábová		L43
	-2012/2-	vedoucí pošty Helena Přerovská		
	-2013/10-	vedoucí pošty Olga Vašíňová		
	-2014/9-2016-	vedoucí pošty Monika Hlavinková		L43
	-2018-2022-	vedoucí pošty Šárka Tronnerová		L43



24F1 – Dnešní podoba objektu Jundrovská 8 (r.2008)

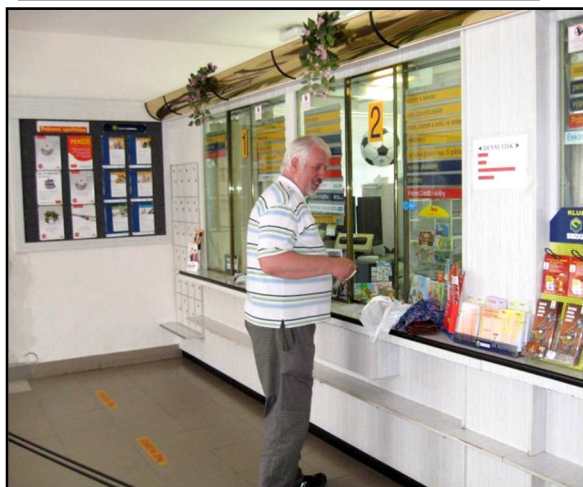
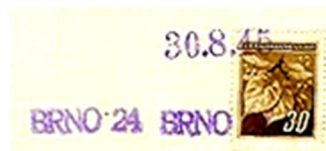


24F2 – Mnohem fotogeničtější je objekt Svratecká 1 (r.2008)





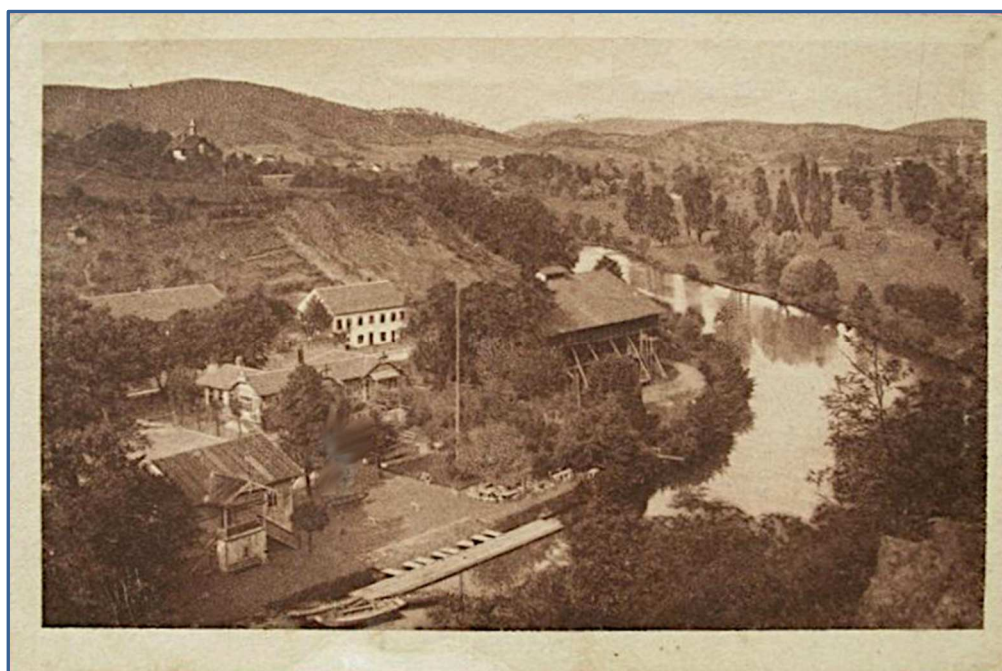
24F3 – Špatně se naopak fotografoval dům s adresou Jundrovská 5 (r.2008)



24F4 – interiér pošty Brno 24 v r. 2010



24F5 – A takto vypadá podoba pošty Brno 24 zvenku (r.2005)



Pohled od Kamenného mlýna k Jundrovu okolo r. 1920

BRNO 25	1896-dosud	K Brnu byl Lískovec připojen 16. dubna 1919	FOTO	PRAMENY
Leskau, Lískovec		V r. 1960 byl Lískovec rozdělen na Starý Lískovec a Nový Lískovec (viz Brno 34)		
Starý Lískovec	<b>Adresy:</b>			
	1896/3/17-	???	Leskau in Mahren (od r. 1921 Brno Lískovec)	25F1
	-1942-1984-	<b>Grosse Seite-Velká strana 9, Lískovec</b>		25F1,2 L2-1942
		1945-1946	přejm. na Velká strana 9	
		1946-	přejm. na Klobásova 9	L3-1948,50,52,56,58,64,74,81 L2-1948, L10-1984 L9 (J.D.)
	-1975-	<b>Jemelkova ul.</b> (obch. centrum Kurská 7, zadní objekt se vstupem z ul. Jemelkova)		25F3,4
	-1991-dosud	<b>U Pošty 16, St. Lískovec</b> (sídlíště)		25F5,6,7
	<b>O poště:</b>			
	1896/3/17-	Leskau in Mahren	neerární	L22,L15-1901
	1908-	Lískovec na Moravě - Leskau in Mahren		
	1918-	p.ú. Lískovec na Moravě		
	1919-	p.ú. Lískovec		
	1921-	p.ú. Brno 25 (Lískovec)		
	cca 1925-	p.ú. Brno 25		
	1939/9/18-	p.ú. Brunn 25 - Brno 25		
	1943/4/1-	p.ú. Brunn 25		
	1945-	p.ú. Brno 25		
	1973/1/1-dosud	p.ú. 625 00 Brno 25	APOST instalován 1994/9/2	
	2008-dosud	Funkce Obvodní/ řídicí/ oblastní pošty Brno 25		Viz Kap.8
	Pošta podací a dodací (cca od 2014 jen podací) Dor. okrsek 1986: Bohunice, Starý Lískovec) Dor. okrsek v r. 2009: Bohunice, Bosonohy, Ostopovice, Starý Lískovec (Ostopovice jsou již okr. Brno-venkov) Několik let mezi lety 1957 až 1977 spadala pod poštu i poštovna Ostopovice (okr. Brno venkov).			
	1999/4/1-2000	V Ostopovicích bylo otevřeno poštovní středisko (Školní 16) podřízené poště Brno 25 (2 pracovnice) od r. 2001 již pošta Ostopovice.		
	2017/6/1-	Řídicí pošta pro Poštu Partner Brno 42		L7- 2017/205
		Po reorganizacích, kdy doručovací služby přešly z pošt na dodejny byla v objektu zřízena i neveřejná provozovna <b>625 01 Dodejna II Brno 25</b> , která má v náplni distribuci doručené pošty ( -2014 – 2022). Od r. 2022 do r. 2024 spadala tato dodejna pod nově zřízené Depo SPU. V r. 2022 bylo pro tuto dodejnu systemizováno mj. 20 pěších listovních doručovatelů a 3 listovní doručovatelé motorizovaní.		Viz kap.6
	<b>Lidé:</b>			
	-1911-1920-	poštmistrová Mathilda Balašová, bydl. Nový Lískovec č. 317		L36,L2-1920
	-1924-1930-1934-	poštministr Antonín Jelínek, 1924 + 2 zam. (1930 - poštministr-poštovní revident)		L2-1925,30,34,L37
	-1999/4/1-2009-	vedoucí pošty Martina Procházková		Ostopovický zprav. 6/99,L43
	-2014/4-2020-	vedoucí oblastní pošty Zuzana Durcová		L43
	-2022-	vedoucí oblastní pošty Lucie Grimová		L43



**25F1 – Pohlednice Lískoveckého náměstí z r. cca 1925**  
V pozadí velký objekt Velká strana 9. Zajímavý je ale i objekt s vozem, který by mohl být chybějící poštou z počátečního období.



**25F2 – Budova ÚMČ Starý Lískovec, Klobásova 9 (r. 2001)**

**25F3 – Fotomapa z r. 2005, kroužkem označeny bývalé prostory pošty na Jemelkové (dole vlevo), (Google maps)**



**25F4 – Prostory bývalé pošty Brno 25 z Jemelkovi ul. (dole vpravo)**



**25F5 – Pošta Brno 25 (r.2008)**



**25F6 – ještě jeden snímek z větší dálky (r.2008)**



25F7 – Mapa z r. 2011 s červeným vyznačením pošty a šipkou (Openstreetmap)



BRNO 26	1929-2006/5/1	Pošta v areálu brněnského výstaviště	FOTO	PRAMENY
Výstaviště příležitostná	<b>Adresy:</b> 1928/5/26- 1928/10/14 ? 1929/8/16?-2006/5/1	Výstaviště ? – příl. přepážka při Výstavě soudobé kultury (konec výstavy je uváděn různě) <b>Pavilon Morava, Výstaviště 1</b> , Brno (architekt Vlast. Chroust) – pavilon postavený pro expozici Moravy a Slezska	<b>26F1-4</b>	
	<b>O poště:</b> asi 1929/8/16 - 1939/9/18 1943/4/1- 1945- 1973/1/1-2006 <b>2006/5/1</b> Výstaviště v letech 1938-1955:	p.ú. Brno 26 Výstaviště (příležitostný provoz po dobu výstav) p.ú. Brunn 26 - Brno 26 (ještě v r. 1939 byla pošta uzavřena) p.ú. Brunn 26 ??? nejasné – různé informace p.ú. Brno 26 (pošta znovu otevřena; příležitostný provoz) p.ú. 626 00 Brno 26 (příležitostný provoz) <b>pošta zrušena</b> <i>1938 - areál využívala armáda; od okupace wehrmacht; 1945 poničeno náletem a rozhodnuto o likvidaci; květen 1947 – změna - obnovování areálu; 1949 - první výstavní trhy; 1951-1954 bez výstav - provozovatel PKO; 1955 - zahájeny výstavy strojírenství.</i>		L7-2006/6



26F1 – Mapa s vyznačením objektu výstavní pošty Brno 26



26F2 – Pavilon Morava - budova výstavní pošty (r.2004). Funkcionalistický objekt navržený Vlastimilem Chroustem.



25F3 – Detail vstupu s označením pavilonu (r.2005)



26F4 – Interiér výstavní pošty v květnu r. 2004

POŠTA PARTNER BRNO 26		2018/4/1-dosud	FOTO	PRAMENY
Ivanovice				
<b>Adresy:</b>				
2018/4/3-dosud	Mácova 3, Ivanovice	Objekt ÚMČ		26PF1,2
<b>O poště:</b>				
2018/4/3-dosud	Pošta Partner Brno 26, Partnerem je MČ Ivanovice. 626 00 Řídící poštou je pošta Brno 21.			



26PF1 – Objekt ÚMČ na Mácově 3 (r. 2022)



26PF2 – a pohled na vstup do objektu (r. 2022)



BRNO 27	1934/2/1-dosud	K Brnu byla Slatina připojena 16. dubna 1919	FOTO	PRAMENY
<b>Slatina</b>				
<b>Adresy:</b>				
	1934/2/1 -	???	Pošta v nové výstavbě čtvrti Slatina	
	-1942-1952-	<b>Tilhongasse-Tilhonova 3</b>	<b>27F1,2</b>	L2-1942,48 L3-1948,50,52,
		1945-dosud	přejm. Tilhonova 3	
	-1956-1958-	<b>Tilhonova 1a</b>	<b>27F1,3</b>	L3-1956,58
	-1960-1988-	<b>Přemyslovo nám. 11</b>	<b>27F1,4</b>	L3-1964,74,81, L14
	-1991-	<b>Jihomoravské nám. 1</b> (v prostorách dnešní /2009/ prodejny Albert)	<b>27F1,5</b>	
	-2004	<b>Jihomoravské nám. 1</b> (v atriu vpravo vzadu)	<b>27F1,6</b>	
	2004-dosud	<b>Přemyslovo nám. 857/22</b>	<b>27F1,7,8</b>	
<b>O poště:</b>				
	1934/2/1-	p.ú. Brno 27		L22
	1939/9/18-	p.ú. Brunn - Brno 27		
	1943/4/1-	p.ú. Brunn		
	1945-	p.ú. Brno 27		
	1973/1/1-	p.ú. 627 00 Brno 27		
Pošta podací a dodací (cca od 2014 jen podací):				
Dor. okrsek 1986, 1994: Slatina				
Dor. okrsek 2009: Bedřichovice, Černovice, Šlapanice, Slatina, Tuřany				
<b>Lidé:</b>				
	1934-	administrátor Josef Waldreiter		
	-1996/12-	vedoucí pošty Lánská		
	-2003?-2009-	vedoucí pošty Iva Pevná		L43
	-2016-	vedoucí pošty Hana Urbánková		L43
	-2018-2019	vedoucí pošty Šárka Žáčková		L43
	2019	vedoucí pošty Zlatuše Halová		L43
	-2020-	vedoucí pošty Markéta Doláková		L43
	-2022-	vedoucí pošty Irena Řeháčková		L43



27F1 – Fotomapa s vyznačenými objekty – zleva Tilhonova 3, Tilhonova 1a, nahoře Jihomoravské nám. OC Slatinka 2x, uprostřed Přemyslovo nám. 45, vpravo dole Přemyslovo nám. 11 (Google maps)





27F2 – Objekt Tilhonova 3 (r. 2008)



27F3 – Objekt Tilhonova 1a (r. 2008)



27F4 – Objekt Přemyslovo nám. 11 (r. 2008)



27F5 – Jihomoravské nám. 1 – OC Slatinka, prostory v dnešním Albertu (r.2008)



27F6 – Jihomoravské nám. 1 – prostory vzadu, vpravo, za schránkou (r.2005)



27F7 – Umístění současné pošty Přemyslovo nám. 45 (r. 2005)



27F8 – Stejně umístění, ale po dokončení úprav náměstí (r.2008)

<b>BRNO 28</b>	<b>1864-dosud</b>	K Brnu byla vlastní Líšeň připojena 1. dubna 1944 (některé okr. části již v r. 1919)	<b>FOTO</b>	<b>PRAMENY</b>
----------------	-------------------	--	-------------	----------------

Losch, Líšeň

**Adresy:**

<b>1864-1914</b>	Obec Lösch - dříve Dlouhá ul. (dnes Ondráčkova) - <b>objekt bývalého panského Lihovaru</b> tzv."Palírna" byla zbourána 1965. Dnes parkoviště hned u nám. Karla IV.	<b>28F1,2</b>	
<b>1914-1920-</b>	<b>Belcrediho ul./ Nám. Karla IV. "Na městečku"</b>	<b>28F3,4</b>	
<b>-1947-1965-</b>	<b>Nám. Karla IV. č.17</b> , stará Líšeň (dnes č. 18)	<b>28F5</b>	TS1981, A48, L9-J.H.
<b>-1982-1989</b>	<b>Noskova 11</b> , (dnes Houbalova 11) provizorní pošta v paneláku (asi od 1982, kdy byl ve staré Líšni otevřen p.ú. Brno 45)	<b>28F6</b>	L9 (PČR-Z), L10-1989
<b>1989-1994-</b>	<b>Masárova 7</b> , sídl. Líšeň.	<b>28F7</b>	L10-1989,91, 94
<b>-1996-dosud</b>	<b>Vlkova 4</b> , sídl. Líšeň	<b>28F8</b>	

**O poště:**

1864/9/1-	Lösch	neerární	L22
1874-	Lösch - Líšeň		
1903-	Líšeň - Lösch		
1918-	p.ú. Líšeň		
1939/9/18-	p.ú. Losch - Líšeň		
1944/3/1-	p.ú. Brünn 28		
1945-	p.ú. Brno 28		
1973/1/1-dosud	p.ú. 628 00 Brno 28	APOST instalován 1994/10/14	
2008-			

Pošta podací a dodací (cca od 2014 jen podací):

Dor. okrsek 1869-93: Líšeň, Velatice, Tvarožná, Horákov a Mokrá

1986-1994: Líšeň; 2009: Líšeň, Vinohrady a Židenice

Po reorganizacích, kdy doručovací služby přešly z pošt na dodejny byla v objektu i neveřejná provozovna **628 01 Dodejna II Brno 28**, která měla v náplni distribuci doručené pošty ( -2014 – 2018-). Později (cca 2021) byly brněnské dodejny centralizovány pod depa a následně pod Depo SPU.

1869-1893: denně v 8,00hod odjížděla jízdní pošta z Líšně na hl. poštu do Brna a ve 13,00hod odjížděla po císařské silnici kolem Slatiny zpět.

**Lidé:**

-1873-1876-	Franz Vlach	L17-1873,76
-1911-1924	poštovník (Postmeister) Ludvík Sobotka, 1924 + 2 list.	L36,L37
1924-	poštovník František Král	L8
-2003?-2009-	vedoucí pošty Kateřina Rusová	L43
-2014/3-	vedoucí pošty Kunzeová	
-2016-	vedoucí pošty Zdeňka Svobodová	L43
-2018-2022-	vedoucí pošty Iveta Kasalová	L43

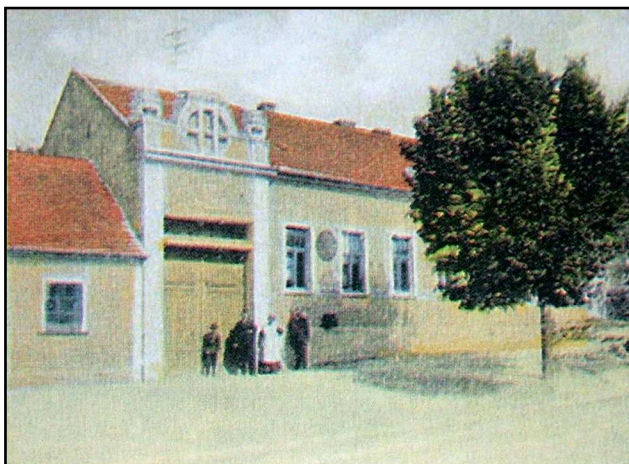


**28F1 – Fotomapa z r. 2005. Zleva Karlovo nám.18, uprostřed přibližně poloha „Palírny“. Vpravo dnes už zrušená pošta Brno 45. (Google maps)**





28F2 – Na pohlednici z r. 1899 vidíme aspoň část objektu „Palírny“ (výřez)



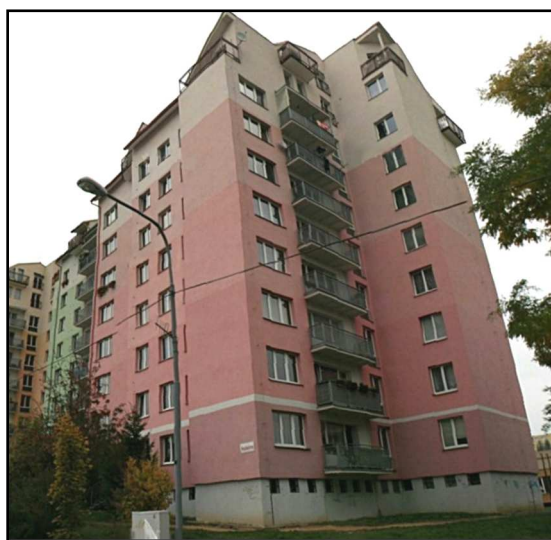
28F3 – Pošta v Líšni „Na městečku“ – pohlednice z r. 1916 – „pošta poštmistra Sobotky“



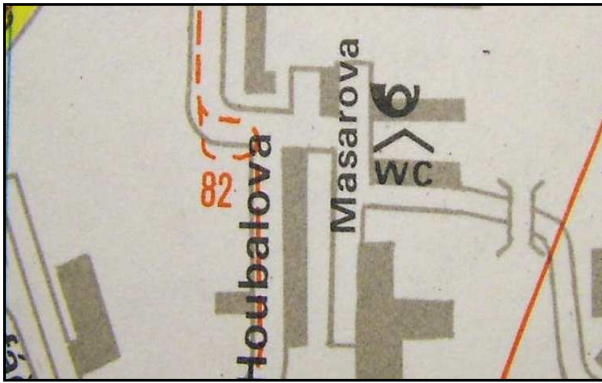
28F4 – Tento záběr stejného objektu pochází z r. 1920



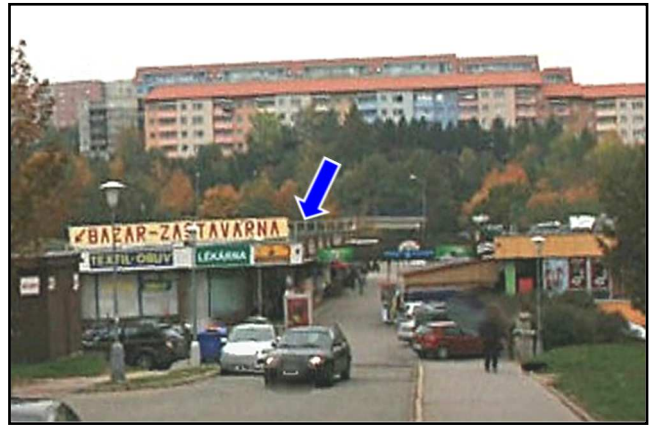
28F5 – Dnešní objekt Karlovo nám. 18 (r. 2006)



28F6 – Ulice Houbalova 11 (dříve Noskova 11) – provizorní útočiště pošty Brno 28 v sídlišti (r.2008)



28F7 – Přízemní OC na Masárově – další sídlištní „štace“ na plánu z r. 1991



2F8 – Cca v místech šipky měla být pošta (r.2008)



28F9 – Definitivní prostory pošty Brno 28 v objektu na Vlkově ulici (r.2006)



28F10 – Plán města Brna z r. 1989 ukazuje, že se pošta v tomto roce stěhovala z Noskovy na Masárovu naplánu jsou obě pozice



Líšeň, pol. 18. století (z publ. Města a městečka v Čechách na Moravě a ve Slezsku - K. Kuča)



BRNO 29 I 1947-1985		FOTO	PRAMENY
Maloměřice			
<b>Adresy:</b>			
1947-1985	Selská 57	29F1,2	L3-1948,50, 52,56,58,64, 74,81
<b>O poště:</b>			
1947/10/15-	p.ú. Brno 29		L22
1973/1/1-85/6/1	p.ú. 629 00 Brno 29		
1985/6/1	<b>pošta zrušena</b> Pošta podací		



29F1 – Objekt na Selské ulici (r. 2009)



29F2 – Bližší záběr na prostory v nichž bývala pošta Brno 29 (r.2009)



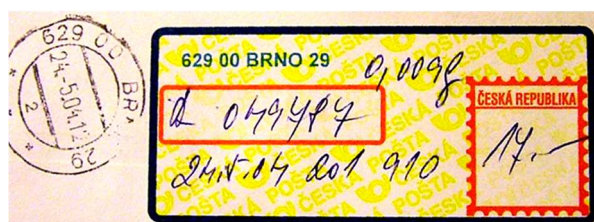
BRNO 29 II	1994/11/1-dosud	FOTO	PRAMENY
Vinohrady			
<b>Adresy:</b>			
1994-dosud	Pálavské nám.5, Vinohrady	29F3,4	
<b>O poště:</b>			
1994/11/1-	p.ú. 629 00 Brno 29 (nově zřízen v sídlišti Vinohrady) Pošta podací		L22
<b>Lidé:</b>			
-2003?-2009-	vedoucí pošty Ilona Mitanová		L43
-2016-	vedoucí pošty Eva Knödllová		L43
-2018-2020-	vedoucí pošty Markéta Burková		L43
-2022-	vedoucí pošty Gončárová Ivana		L43



29F3 – Vinohradská pošta je v OC na Pálavském náměstí 5 na náměstíčku mezi dvěma objekty (r.2006)



29F4 – Je schovaná až vzadu v rohu (r.2006)



BRNO 30 I	1949-1978	FOTO	PRAMENY
-----------	-----------	------	---------

Židenice

**Adresy:**

1949-1978 Táborská 148

30F1,2 L3-1950,52,  
56,58,64,74**O poště:**

1949/4/15- p.ú. Brno 30

L22

1973/1/1-78/9/30 p.ú. 630 00 Brno 30

1978/9/30 **pošta zrušena**

Pošta podací



30F1 – Bývalá výpomocná pošta na Táborské ulici (r. 2008)



30F2 – A ještě jednou bližší záběr (r.2008)



**BRNO 30 II 1981/10/1-dosud FOTO PRAMENY**

Bohunice

**Adresy:**

1981-dosud **Dříve Maršála Zacharova 1, dnes Dlouhá 1** **30F3,4**  
Bohunice, obch. centrum - suterén zezadu objektu

**O poště:**

1981/10/1-dosud p.ú. 630 00 Brno 30 L22  
Pošta podací

**Lidé:**

cca -2003- vedoucí pošty Kateřina Klímová L43  
-2009- vedoucí pošty Iveta Kasalová L43  
-2016- vedoucí pošty Ivana Konečná L43  
-2018-2022- vedoucí pošty Jana Ondrášková L43



**30F3 – Dobře ukrytá pošta Brno 30 vyznačena na fotomapě z r.2005 (Google maps)**



**30F4 – Vstup do prostor pošty zezadu objektu a ještě v suterénu (r. 2008)**

